



Direction de l'amélioration de l'exercice
Capsule n° 12 – octobre 2014

CARACTÉRISTIQUES DES INTERVENTIONS ÉDUCATIVES À LA SUITE D'UNE VISITE D'INSPECTION PROFESSIONNELLE

La Direction de l'amélioration de l'exercice (DAE) est responsable des interventions éducatives des médecins ayant un permis d'exercice au Québec. Les médecins y sont dirigés principalement par le comité d'inspection professionnelle (CIP), par la Direction des enquêtes ou lorsqu'ils sont visés par le *Règlement sur le stage et le cours de perfectionnement pouvant être imposés au médecin* (par ex. pour un retour à l'exercice ou une modification de champ d'exercice).

Entre 2001 et 2011, la DAE a reçu 196 médecins du CIP, des hommes dans une proportion de 93 %. Les médecins de famille (123) représentent 63 % de cet ensemble. La distribution selon l'âge était comme suit (Figure I) :

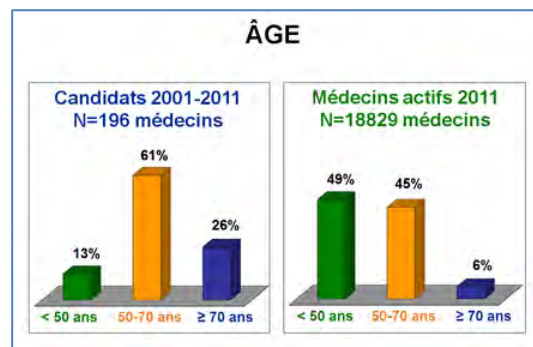


Figure I

Au cours de cette période, 152 stages cliniques, 117 tutorats et 16 stages d'évaluation ont été organisés pour un total de 285 interventions

Domaine des interventions éducatives Tous les médecins - 2001-2011			
Médecine de famille / hospitalisation	174	Anesthésiologie	3
Spéc. médicales incluant endoscopie	23	Chirurgie générale	3
Gériatrie et soins prolongés	21	Obstétrique incluant échographie	3
Santé mentale et psychiatrie	21	Spécialités chirurgicales	3
Radiologie	14	Chirurgie gynéco d'urgence/césarienne	1
Pédiatrie	7	Relations médecin-patient	1
Gynéco, santé des femmes et IVG	5	Soins palliatifs	1
Médecine d'urgence et soins intensifs	5		
			TOTAL 285

TOTAL : 196 médecins - 285 interventions

Tableau I

éducatives. 99 médecins ont effectué l'intervention éducative à temps partiel et 65 (43 %) ont vu leur exercice limité à la poursuite du stage. Le Tableau I regroupe les interventions éducatives par domaine.

En excluant les décès et les abandons, le taux de réussite pour ces interventions éducatives effectuées était de 64 %. La figure II illustre les taux de réussite selon trois tranches d'âge. Ces taux variaient également selon les programmes de CIP.

Afin d'établir les variables les plus déterminantes pour le choix de l'intervention éducative (tutorat, stage à temps partiel sans limitation ou stage avec limitation), une analyse multivariée est nécessaire.

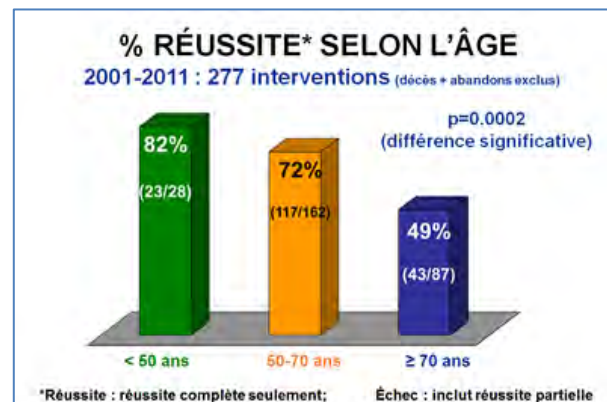


Figure II

Les variables proposées portaient sur le profil démographique des candidats (âge, sexe, spécialité, lieu d'obtention du diplôme), leur exercice professionnel (pratique de groupe ou solo, nombre d'années d'exercice, pratique en milieu urbain ou rural, nombre de patients par semaine, nombre de plaintes antérieures), les résultats obtenus à la visite d'inspection professionnelle selon les critères (DPC, tenue des dossiers et qualité de l'exercice) et l'activité éducative (domaine, durée, réussite/échec).

Certaines variables n'ont pu être analysées, les données n'étant pas disponibles, d'autres ont été jugées non pertinentes. Après discussion, les variables suivantes furent retenues : le sexe, la catégorie d'âge, la spécialité, la pratique en établissement ou non, la cote de DPC (CIP), la cote de tenue de dossiers (CIP), les cotes de qualité (CIP).

1 Question 1

Quelles sont les variables les plus déterminantes dans le choix entre un tutorat, un stage sans limitation et un stage avec limitation ?

1 Réponse

Les **seules** variables corrélées de façon significative avec la prescription pédagogique sont la cote de qualité ($p < 0.0001$) et la catégorie d'âge ($p = 0.0066$).

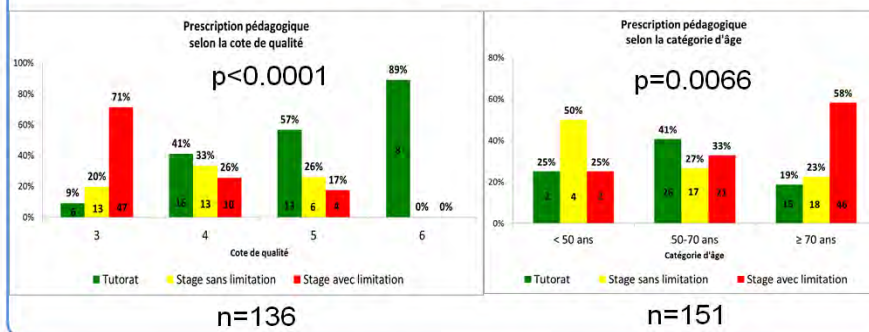


Figure III

éducatif, nous voulions connaître l'efficacité de l'intervention éducative. En utilisant uniquement les données des médecins ayant fait l'objet de deux visites d'inspection professionnelle (précédant et suivant l'intervention), la Figure IV montre une grande amélioration de la qualité de l'exercice des médecins.

En conclusion, à la lumière des données pour la période de 2001 à 2011 :

1. les cotes de qualité de la VIP (investigation clinique, diagnostic et plan de traitement et suivi) et l'âge sont les variables majeures dans la prescription éducative des médecins effectuant une intervention éducative;
2. les interventions éducatives proposées aux médecins améliorent de façon sensible la qualité de leur exercice.

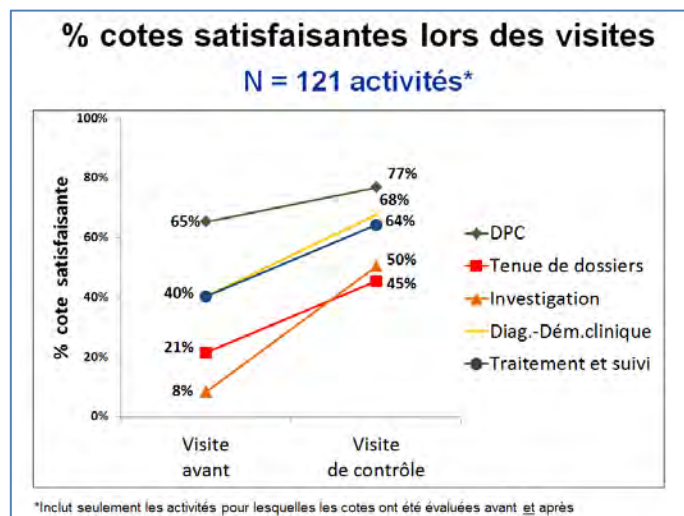


Figure IV

Les seules variables corrélées de façon significative avec la prescription éducative sont les cotes de qualité (CIP) et la catégorie d'âge (Figure III). Deux analyses de régression ont été tentées et aucun résultat significatif n'a pu être reconnu.

Comme le score de qualité est une donnée très importante dans le choix de l'intervention