

Les donneurs potentiels d'organes dans les hôpitaux du Québec

Années 2000 à 2010



Rapport du comité de transplantation

Comité d'inspection professionnelle

DP sans DDN / DP éligible / DDC

DP sans DDN: Tout individu intubé, sous respiration assistée, chez qui l'on soupçonne, ou anticipe un décès neurologique de cause connue.

DP possiblement éligible: Tout individu intubé, sous respiration assistée, chez qui l'on constate un décès neurologique de cause connue.

DDC: Donneur d'organes après décès cardio-circulatoire



Année 2010

- 32 246 décès dans 66 CSSS, CHU, CHA, CH
- Archivistes et infirmières-ressources ou infirmières de liaison
- 955 dossiers revus après application des critères d'exclusion et d'inclusion
- Validation avec Transplant Québec



En 2010

Taux de 15 donneurs/million d'habitants

- 8 millions d'habitants → ~32 250 décès en CH → ~ 399 donneurs éligibles (1,2%) → 80% sont identifiés → 299 demandes à la famille → 57% acceptent → 169 donneurs potentiels présentés à Transplant Québec → 119 donneurs jugés satisfaisants et dont les organes ont été transplantés pour un taux de conversion provincial de 30%



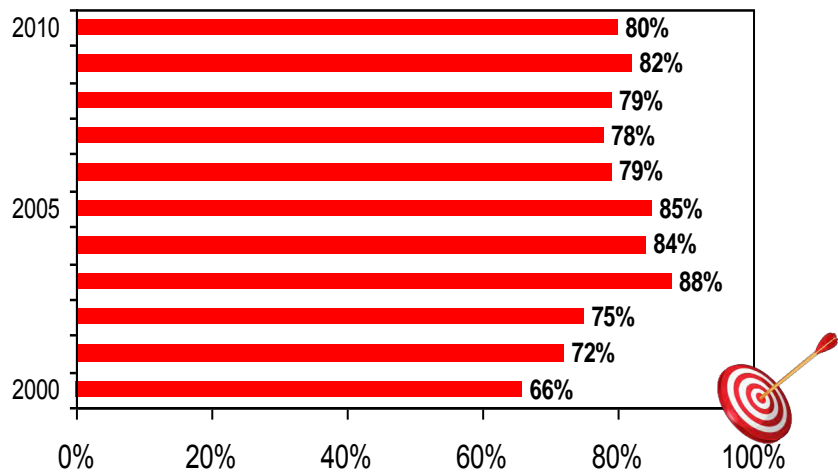
Constats de l'étude 2000 à 2010

- Étude basée sur ~ 335 000 décès intra-hospitaliers à l'échelle du Québec dans la majorité des établissements de soins aigus
- Revue de 1 200 dossiers / an
- Identification **82 %**
- # donneurs potentiels non-identifiés ~ 75 / an
- Consentement **63%**
- Conversion des DP en donneurs réels **38%**
- # organes/donneur à **3,6** en 2010

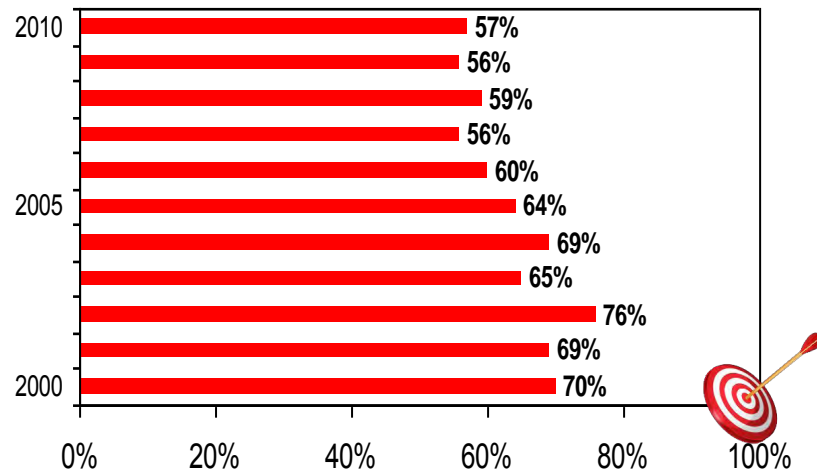


Portrait global du Québec

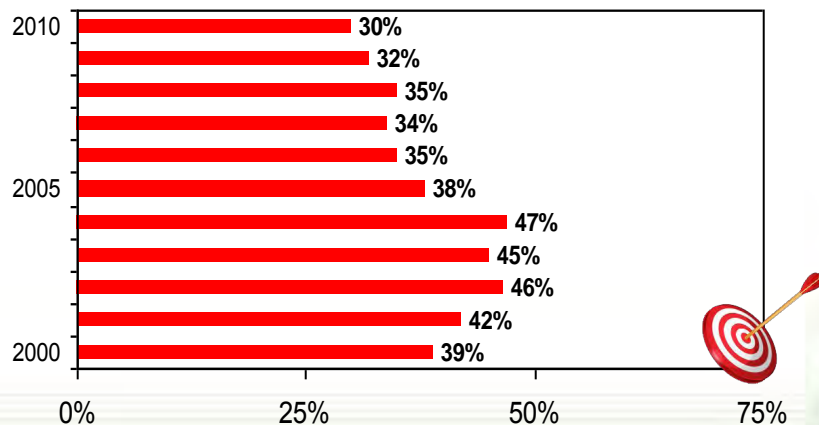
Taux d'identification



Taux de consentement

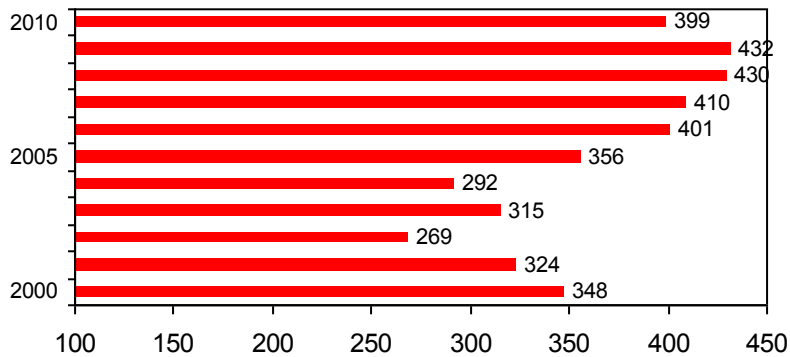


Taux de conversion

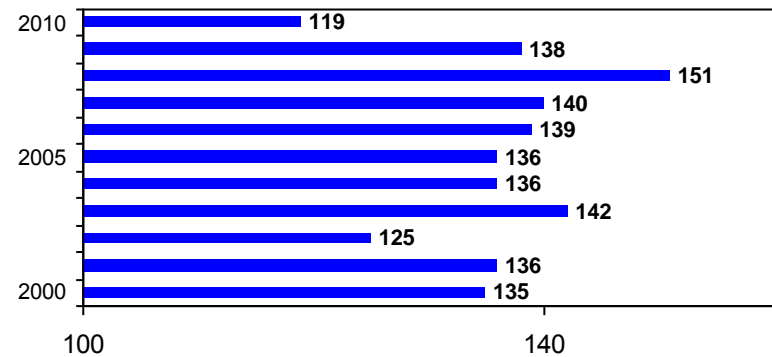


Portrait global du Québec

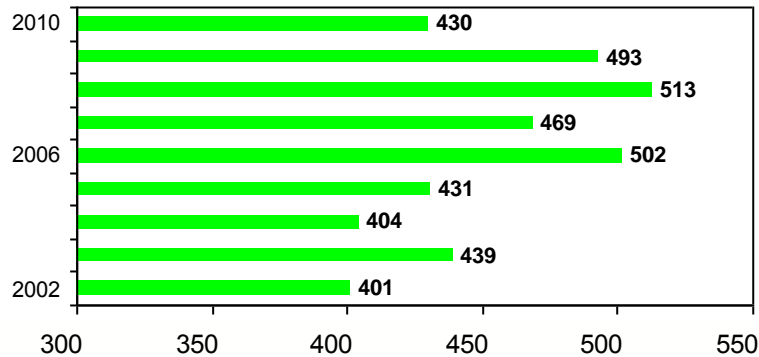
Donneurs potentiels



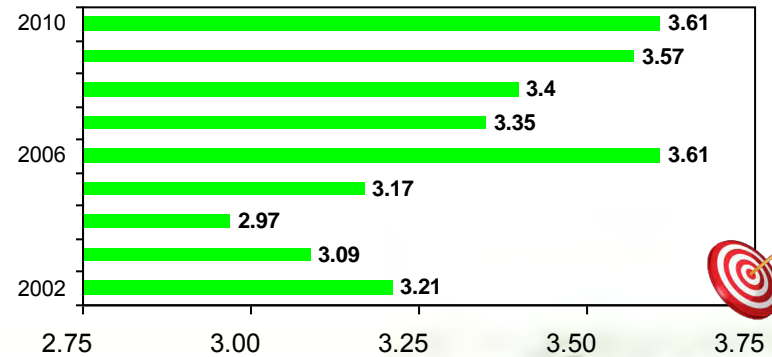
Donneurs réels



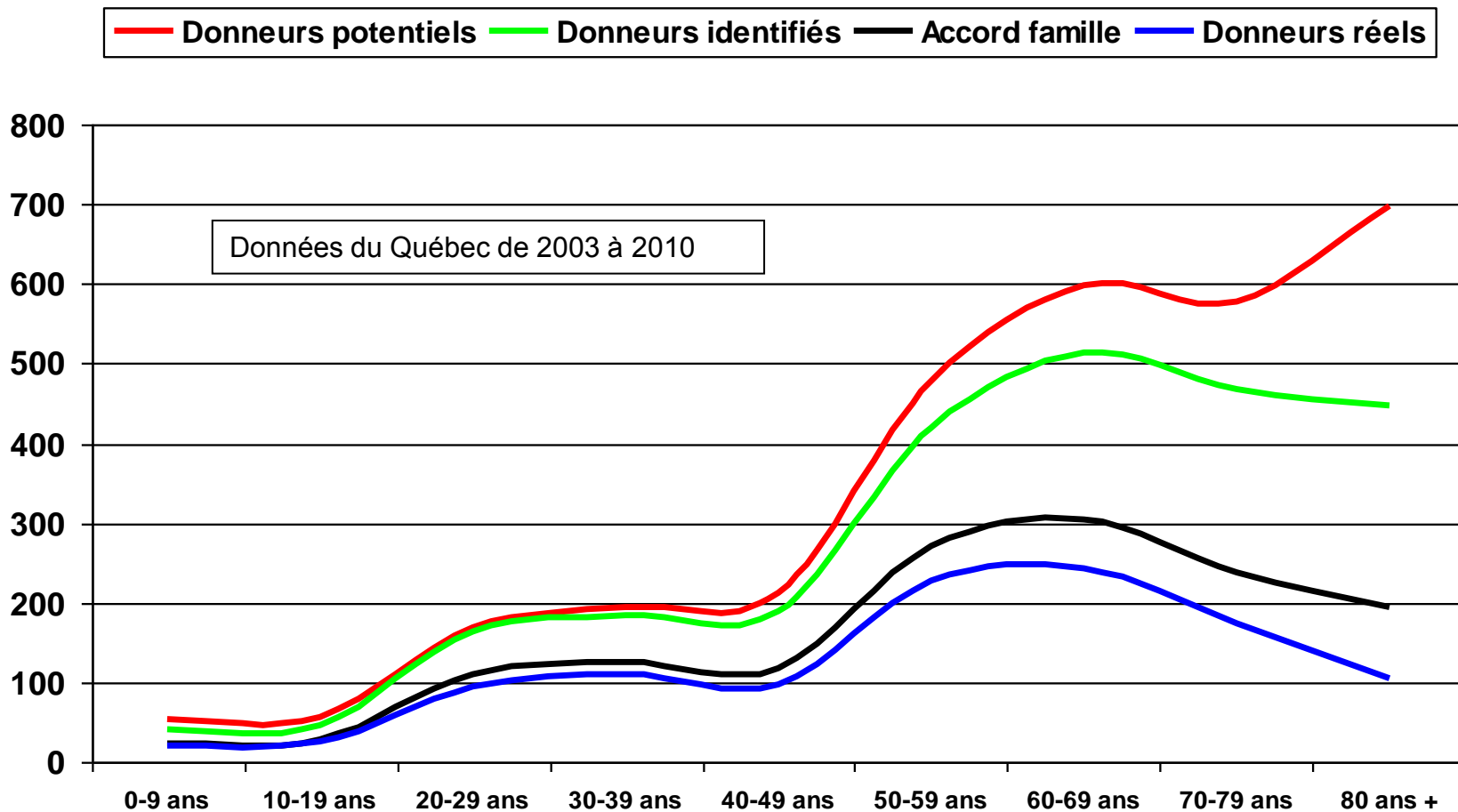
Organes transplantés



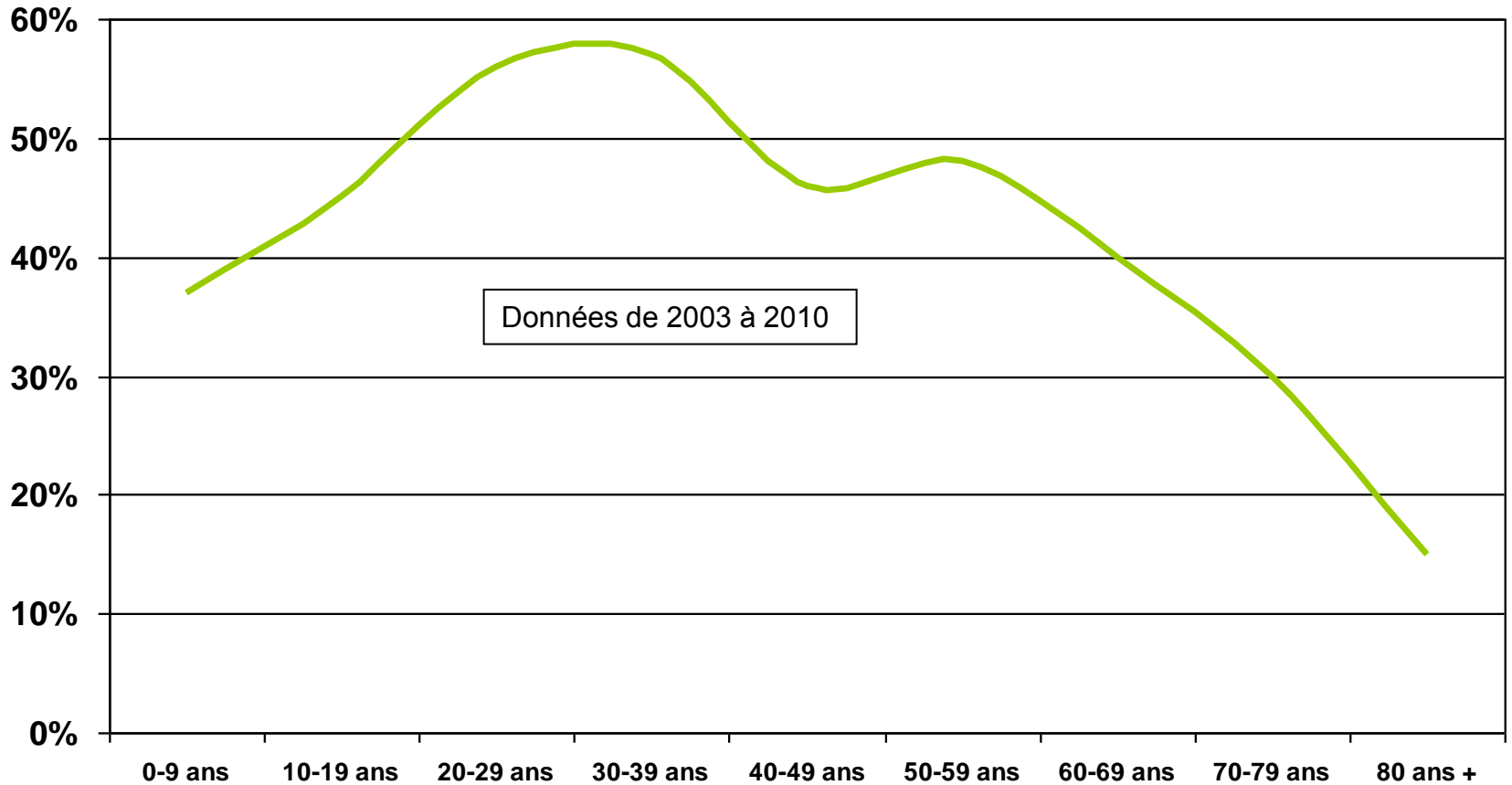
Organes transplantés / donneur



Donneurs potentiels, identifiés, accord famille et réels selon l'âge



Taux de conversion selon l'âge



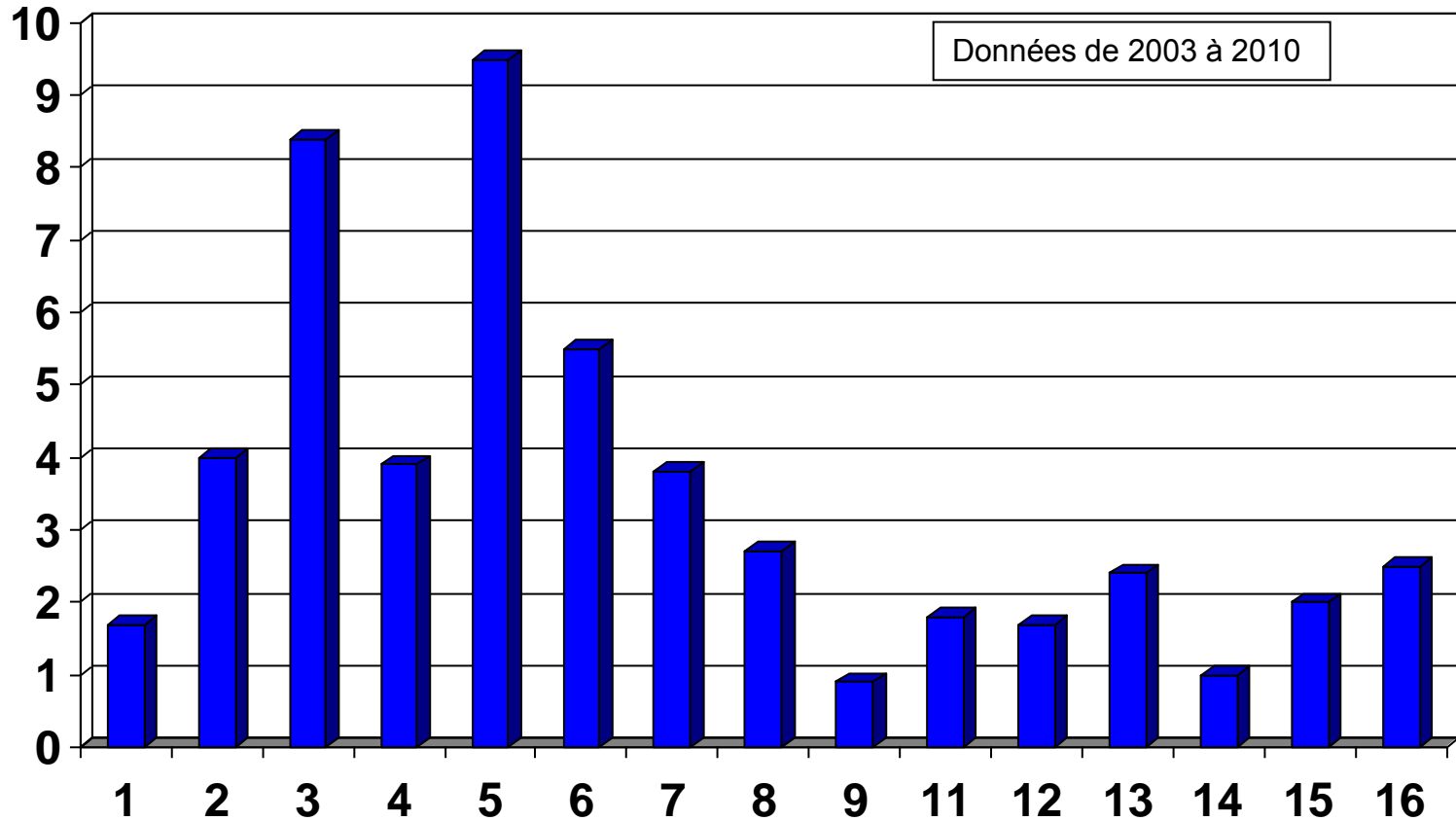
2003 à 2010	Identification	Consentement	Conversion
01 Bas-St-Laurent	89%	64%	31%
02 Saguenay-Lac-St-Jean	81%	75%	45%
03 Capitale nationale (Québec)	89%	66%	46%
04 Mauricie et Centre du QC	79%	69%	41%
05 Estrie	87%	64%	45%
06 Montréal	82%	58%	35%
07 Outaouais	91%	55%	29%
08 Abitibi-Témiscamingue	86%	70%	43%
09 Côte-Nord	68%	38%	11%
11 Gaspésie-Iles/Madeleine	74%	40%	22%
12 Chaudière-Appalaches	96%	53%	33%
13 Laval	80%	53%	26%
14 Lanaudière	67%	43%	23%
15 Laurentides	64%	56%	29%
16 Montérégie	71%	57%	29%
TOTAL QUÉBEC	79%	63%	38%



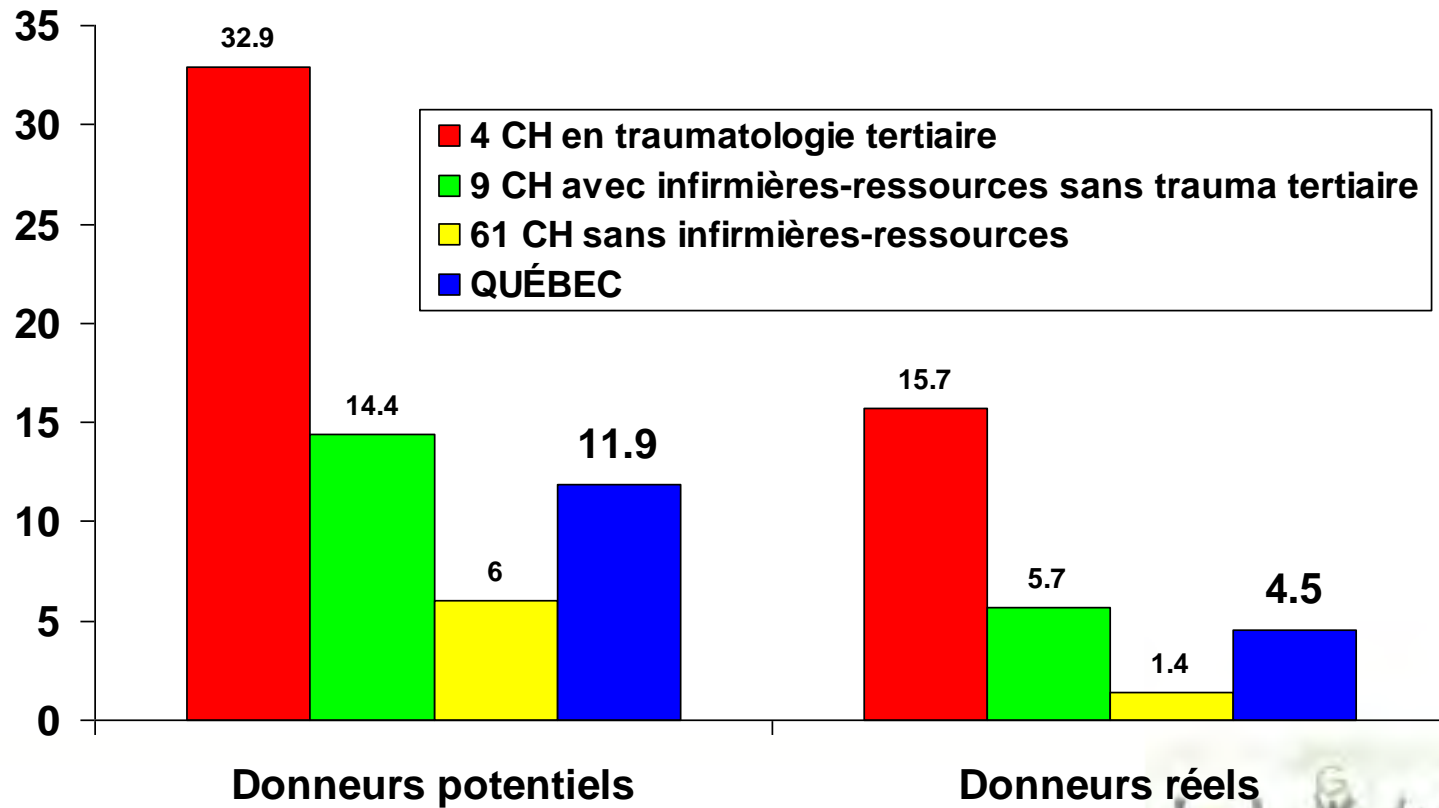
Année 2010	DP	Réels	Organes
01 Bas-St-Laurent	5	3	13
02 Saguenay-Lac-St-Jean	9	4	17
03 Capitale nationale (Québec)	76	25	90
04 Mauricie et Centre du Québec	28	11	37
05 Estrie	19	8	24
06 Montréal	165	48	175
07 Outaouais	17	2	6
08 Abitibi-Témiscamingue	1	1	1
09 Côte-Nord	3	0	0
11 Gaspésie-Iles-de-la-Madeleine	5	2	6
12 Chaudière-Appalaches	5	2	8
13 Laval	10	1	5
14 Lanaudière	8	1	2
15 Laurentides	17	5	24
16 Montérégie	31	6	22
TOTAL QUÉBEC	399	119	430



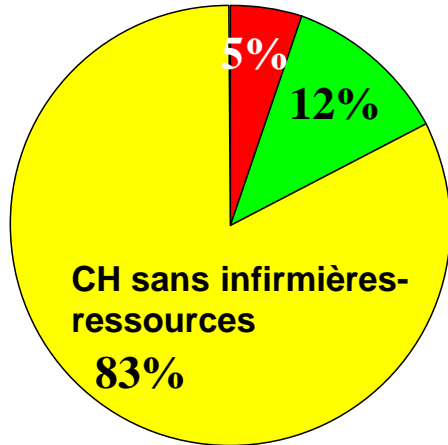
Donneurs réels / 1000 décès en CH / par région



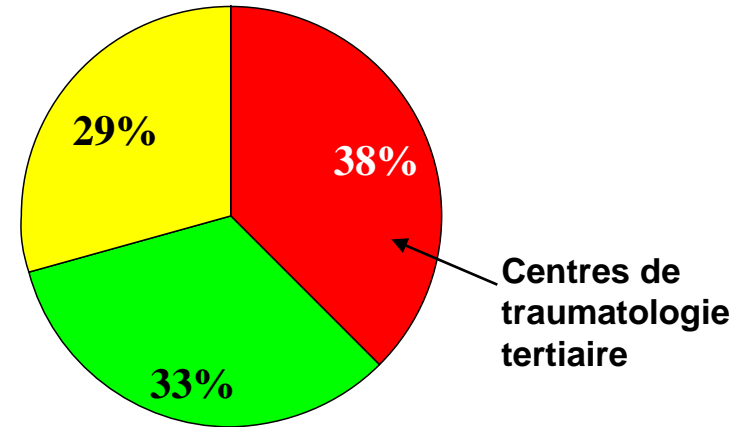
Taux de donneurs / 1000 décès en CH au Québec de 2000 à 2010



Répartition des centres

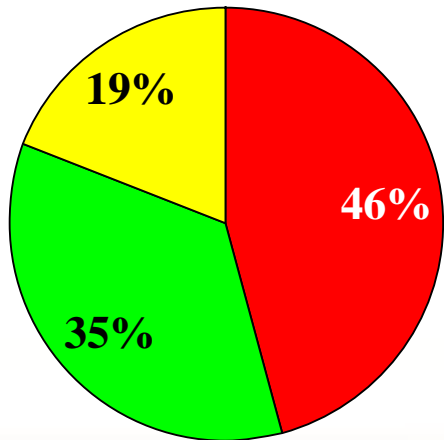


Provenance des DP

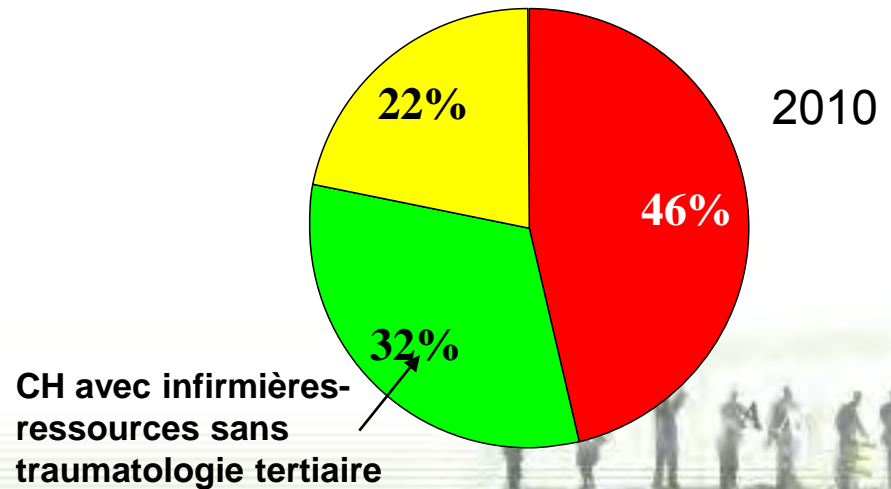


2000-2010

Provenance des donneurs réels



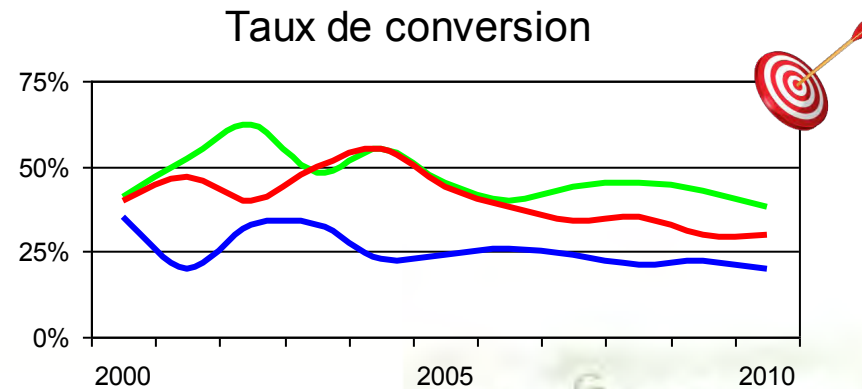
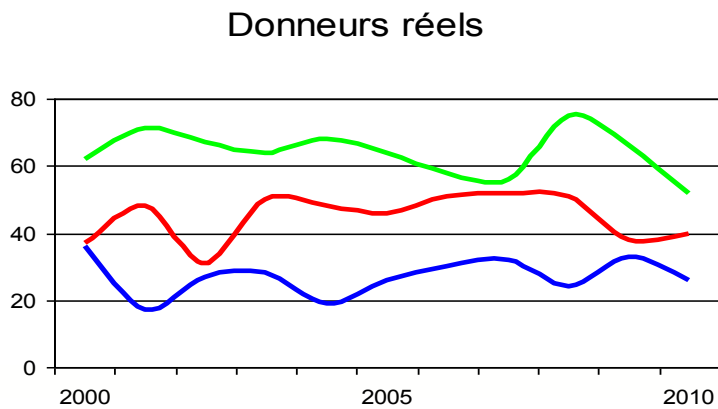
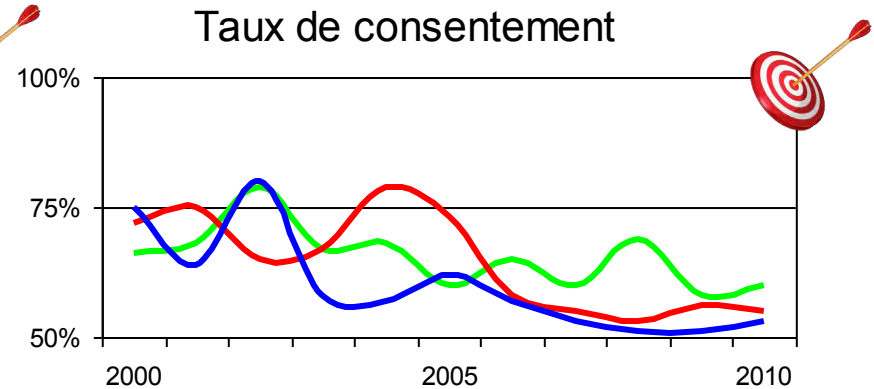
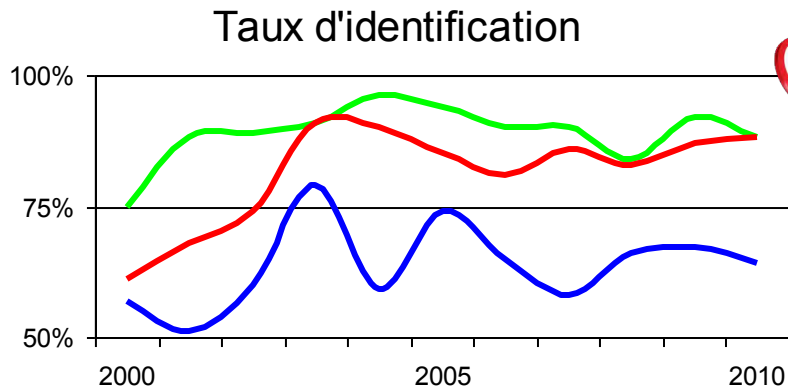
Provenance des organes



2010



Centre de traumatologie tertiaire
autres CH avec infirmières-ressources, depuis 2003
CH sans infirmières-ressources



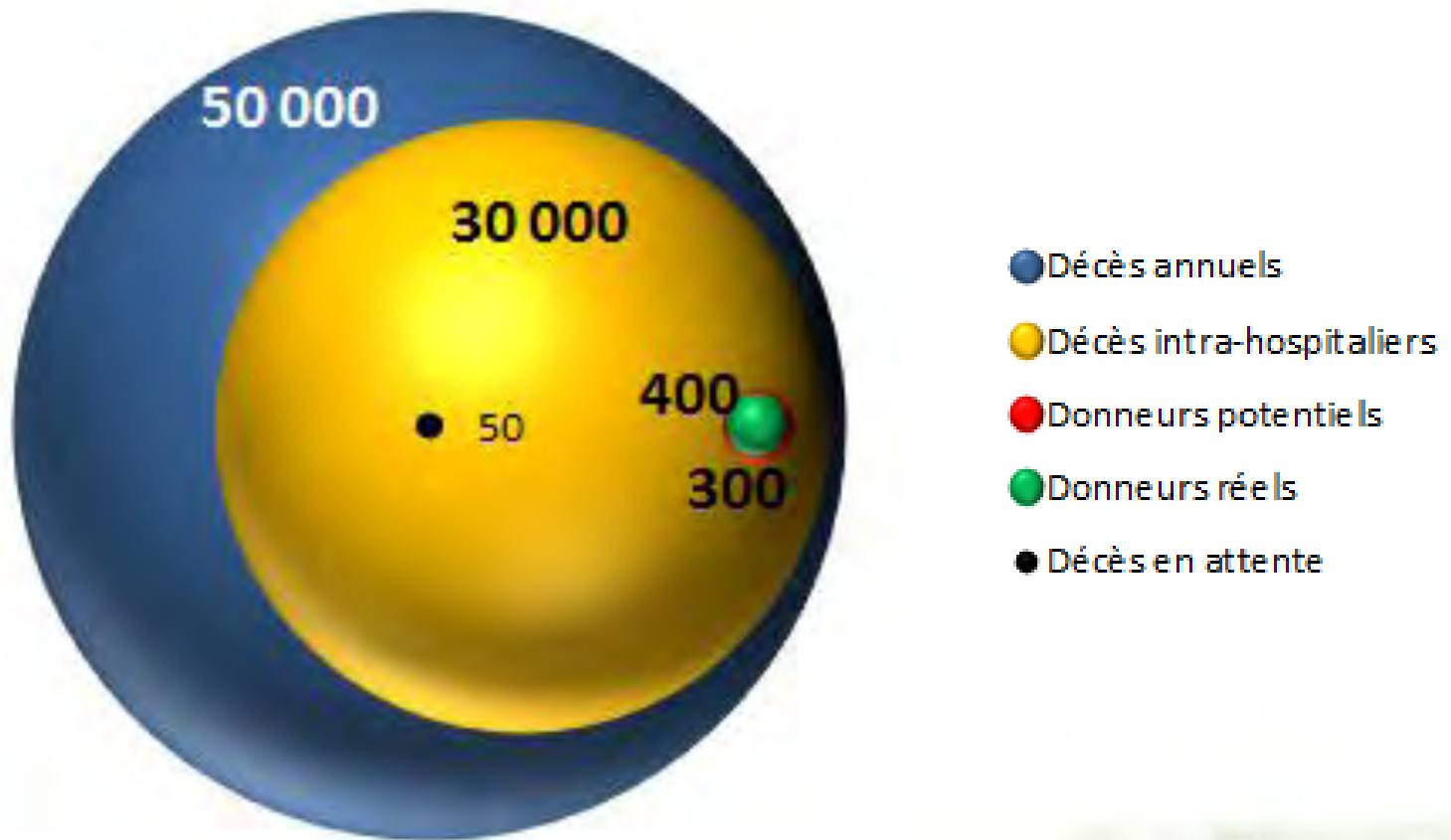
Le chemin à parcourir



	2000 à 2010	Cible
Donneurs potentiels	269 à 432 / an	400 donneurs
% d'identification	66% à 88%	100%
Donneurs identifiés	230 à 356 / an	400 donneurs
% consentement	56% à 76%	100%
% conversion	30% à 47%	75%
Donneurs réels	119 à 151 / an (incluant DDC)	300 donneurs + 30 DDC
Organes transplantés	400 à 513 / an	1230 organes / an
Taux	~15 donneurs/million d'habitants	~40 donneurs/million d'habitants



Opportunités limitées... même dans un monde idéal



Remerciements

- Le Collège des médecins du Québec remercie tous les établissements et leurs archivistes qui ont collaboré à la collecte de ces données depuis l'an 2000.
- Le Collège remercie aussi Transplant Québec pour sa collaboration et tout son personnel pour leur enthousiasme à discuter et encourager le don d'organes dans le respect des donneurs et de leur famille.
- Le Collège souligne le nombre important d'intervenants nécessaire pour rendre un don d'organes possible.
- Cette étude se poursuivra par l'intermédiaire de Transplant Québec dans les années à venir.



Bibliographie

- Rapports annuels Transplant Québec
- Rapports du comité de transplantation du CMQ :
 - Les donneurs potentiels dans les hôpitaux du Québec en 2000, 2002, 2003, 2004, 2005, 2006, 2007, 2008, 2009
- Registre canadien des insuffisances et des transplantations d'organes de l'Institut canadien d'information sur la santé
- www.transplantquebec.ca
- www.cmq.org
- www.icis.ca
- www.ccdt.ca
- www.organdonationnow.org

